



PROVINCIA DE SANTA FE

MINISTERIO DE EDUCACION Y CULTURA
SUBSECRETARIA DE CULTURACOMUNICACIONES DEL MUSEO PROVINCIAL DE
CIENCIAS NATURALES "FLORENTINO AMEGHINO"

Nº 6

1973

Zoología

LA PRESENCIA DEL MURCIELAGO PESCADOR
(*Noctilio leporinus rufipes*)
EN LA LATITUD DEL DEPARTAMENTO LA CAPITAL
(Chiroptera, Noctilionidae)

por

Guillermo Martínez Achenbach

Entre los quirópteros sudamericanos, posiblemente sea la subespecie que nos ocupa lo que posee mayor envergadura después del "vampiro espectro" (*Vampirus spectrum*), que en realidad es un falso vampiro.

En el país, sólo el "gran moloso de orejas anchas" (*Eumops perotis*) cuya distribución geográfica alcanza Santa Fe en la región noroeste, se le acerca en imponentia.

Ha sido Angel Cabrera, de acuerdo a nuestro conocimiento, quién por vez primera (1) establece en esta provincia la presencia del "murciélago pescador", en base a un ejemplar procedente de la localidad de Florencia, ubicada a escasos kilómetros al sur del paralelo de 28°, límite de Santa Fe con Chaco. Reivindica asimismo para dicho quiróptero la denominación de *rufipes* dada por D'Orbigny, cuando manifiesta (2), al referirse a la lámina IX del atlas zoológico del VOYAGE DANS L'AMERIQUE MERIDIONALE de este insigne naturalista. "La coloración del animal representado coincide bastante con la de los ejemplares argentinos que yo he examinado, y el antebrazo, medido sobre la figura, tiene exactamente 90 mm. Creo, por consiguiente, que el nombre de *rufipes* es el que debe aplicarse a estos últimos, aunque distinguiéndolos como una subespecie". La referida lámina, según Cabrera, representa al animal de tamaño natural.

Nuestro primer encuentro con este quiróptero data del año 1934, en que fue obtenido un ejemplar vivo en caso de familia ubicada en la ciudad Capital, en las cercanías del río Santa Fe, llamándonos poderosamente la atención el fuerte olor —sui géneris— que despedía. Aunque fue taxidermizado, se perdió con los años por falta de cuidado sin que fuera reconocido la especie.

En 1939, también en época de verano, tuvimos ocasión de observar en vuelo a tres ejemplares en el atardecer de dos días consecutivos, en la última recta que presenta el cauce del arroyo Negro o Correntoso, antes de su desembocadura en el paraje denominado Cuatro Bocas, sobre el río Santa Fe. Iban y venían por la margen opuesta a la que teníamos establecido el campamento, volando por largos trechos a ras del agua. Lo hacían a escasa altura por lo general y eran observables nítidamente en el horizonte, cuando se elevaban sobre el nivel de la isla entre el claro de los árboles.

Al segundo día nos aproximamos con la embarcación al lugar en que andaban, ya casi entrada la noche, pero se alejaron en dirección norte a lo largo del arroyo. Sin embargo, al oscurecer completamente teníamos la impresión de que habían regresado y evolucionaban en derredor nuestro.

El vuelo, muy distinto al de los quirópteros comunes, que es desordenado y todo virajes con bruscos ascensos y descensos, era, aunque bastante rápido, regular aún en los cambios de dirección, muy parecido al de las aves.

(1) Dos murciélagos nuevos para la Argentina. Notas del Museo de La Plata, T. III, Zoología. Pág. 6 y siguientes. Buenos Aires. Año 1938.

(2) Obra citada en (1), pág. 9 y 13.

Es interesante agregar que en ningún momento escuchamos sonidos similares al que nos tienen habituados otros murciélagos.

Años después, con el ingreso al Museo Provincial de Ciencias Naturales "Florentino Ameghino" del ejemplar que aparece en las láminas I y II, se pudo estudiar la especie. Se trata de un macho, obtenido en las cercanías de la localidad de Sauce Viejo, a unos doscientos metros del río Coronda, precisamente unos diecisiete kilómetros más al sur del lugar de nuestras observaciones en 1939. Tenía el estómago vacío. Según referencia del donante, lo encontró posado en el tronco de un árbol, a escasa altura del suelo.

Ajustándonos al sistema seguido por Cabrera en las mediciones (3), damos a continuación las acusadas por nuestro ejemplar, cotejado con el procedente de Florencia.

	Ejemplar de Florencia (hembra)	Ejemplar de Sauce Viejo (macho)
Cabeza y cuerpo	92 mm.	89 mm.
Oreja	24 ,,	24 ,,
Trazo	6 ,,	6 ,,
Antebrazo	90 ,,	90 ,,
Tercer dedo, metacarpiano ...	81 ,,	80 ,,
Primera falange	22 ,,	22 ,,
Segunda falange	58 ,,	58 ,,
Cuarto dedo, metacarpiano ...	81 ,,	81 ,,
Primera falange	14 ,,	15 ,,
Segunda falange	40 ,,	35 ,,
Quinto dedo, metacarpiano ...	79 ,,	79 ,,
Primera falange	17 ,,	19,5 ,,
Cola	24 ,,	24 ,,
Tibia	39 ,,	38 ,,
Pie, con las uñas	32 ,,	30 ,,

Del examen de los guarismos surge que el ejemplar de Sauce Viejo es ligeramente menor. Por considerarlo de interés, señalamos que la envergadura es de 600 mm., acusando la membrana in-

(3) Obra citada en (1), pág. 7.

terfemoral o uropatagio 75 mm. de largo por 85 mm. de ancho. Dispositivo este que al decir de algunos autores, emplea para obtener peces y otros elementos vivos que flotan o se encuentran próximos a la superficie del agua (4).

Con referencia a lo que termina de decirse, Mann (5) expresa que estos quirópteros capturan los peces con las garras de que está provistas las fuertes piernas que los caracterizan, opinión esta avalada por las numerosas observaciones que pudimos hacer entre los años 1962 y 1965, con buena luz aún, cuando al atardecer se presentaban casi invariablemente varios de estos murciélagos, volando hasta que la noche los hacía perder de vista entre los muelles e instalaciones diversas del puerto local, en cuyo transcurso y por breves trechos se aproximaban al agua. Estamos convencidos que, una vez capturada la presa, el animal la embolsa con la membrana interfemoral para devorarla mientras vuela.

Griffin y Novick (1965), según Mann (6) opinan que a los Noctilio no les bastaría el **sonar** para localizar peces, señalando por su parte que "visión u olfacción son en consecuencia las únicas herramientas capacitadas para determinar a distancia las víctimas". En ambos casos da las razones, de orden físico en la primera y de estructura anatómica en la segunda.

En cuanto a la coloración, se presenta de un pardo más o menos uniforme en todas las membranas y partes desprovistas de vellosidades.

Por encima el pelo es de color ocráceo, algo más oscuro a los lados, exhibiendo en el medio del dorso una línea clara que parte desde la altura de los hombros y termina poco antes del nacimiento de la cola.

Por debajo es ocre claro, también uniforme, con excepción de la tonalidad rojiza que muestra en las axilas y bajo vientre. Los ojos son negros y bastante aparentes. Las uñas color cuerno.

Como bien dice Cabrera, la estructura del pelo es ligeramente lanosa.

(4) Mamíferos Sudamericanos. Págs. 61 y 62 Comp. Arg. de Edit. Año 1940 Bs. As.

(5) *Bulbus Olfactorius* en *Noctilio*. Invest. Zool. Chilenas. Vol. VII, Pág. 161. Sgo. de Chile. Año 1961.

(6) Neurobiología de *Desmodus rotundus*. Invest. Zool. Chilenas. Vol. VI, págs. 79—99. Sgo. de Chile. Año 1960.

SUMMARY

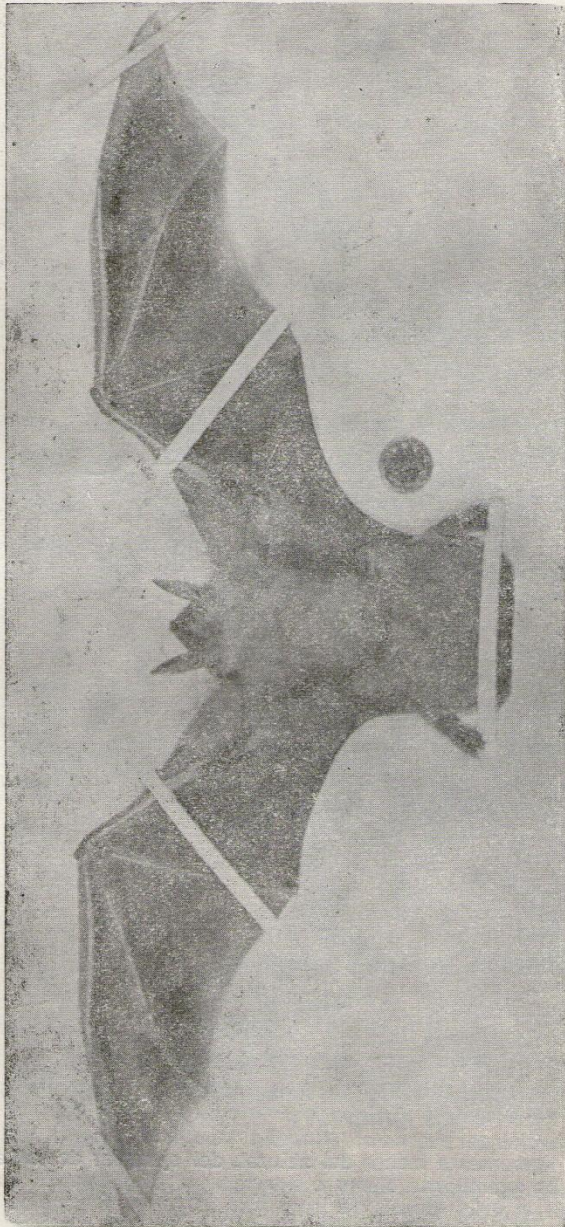
The present writing deals with a sample of the order Chiroptera commonly known as "fishing bat" (*Noctilio leporinus rufipes*) collected en the vicinity of Sauce Viejo (Province of Santa Fe - Argentine Republic).

Its study brings among other things the description of observations carried on its own environment and some conclusions worth being known.

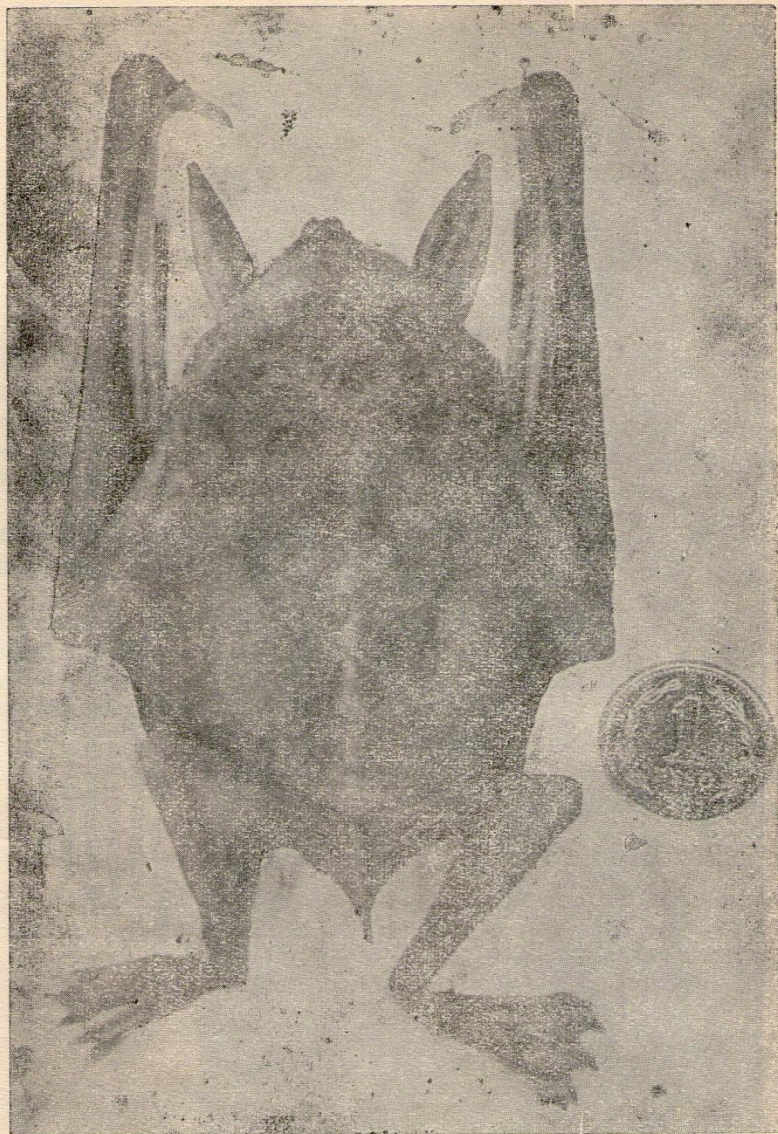
BIBLIOGRAFIA

- CABRERA, Angel. **Dos Murciélagos Nuevos para la Argentina.** Notas del Museo de La Plata. Tomo III. Pág. 6 y siguientes. Buenos Aires, año 1938.
Catálogo de los Mamíferos de América del Sur. Museo Argentino de Ciencias Naturales "B. Rivadavia", Cs. Zoológicas. Tomo IV, N° 1 Pág. 57. Buenos Aires Año 1957.
- CABRERA, Angel y YEPES, José, **Mamíferos Sudamericanos.** Págs. 61 y 62 Com. Arg. de Edit. Buenos Aires. Año 1940.
- MANN, Guillermo. **Neurobiología de Desmodus Rotundus** Investigaciones Zoológicas Chilenas. Vol. VI. Santiago de Chile. Año 1960.
Bulbus Olfactorius en Noctilio. Investigaciones Zoológicas Chilenas. Vol. VII, pág. 161. Santiago de Chile. Año 1961.

MUSEO PROVINCIAL DE CIENCIAS NATURALES
"FLORENTINO AMEGHINO"
CENTRO de DOCUMENTACION
MORENO 2557 - Tel. 23343
3000 - SANTA FE - Rep, ARGENTINA



LAMINA 1. — "Murciélago pescador" *Noctilio leporinus rufipes*.
La fotografía permite apreciar la gran amplitud de las membranas alares (propatagio y patagio). Así mismo la membrana interfemorales (uropatagio) que el animal puede tensar mediante la acción combinada de la cola y de los espolones que posee en los miembros inferiores.



LAMINA 2. — “Murciélago pescador” (*Noctilio leporinus rufipes*) Vista dorsal, en tamaño ligeramente menor del natural, del ejemplar de la Lámina I, pero con las membranas alares e interfemorales plegadas. Lo que permite apreciar: el aspecto lanoso del pelo que le cubre la espalda y zonas contiguas; la línea clara que nace a la altura de los hombros y termina cerca de la cola; los largos dedos y curvas uñas de las extremidades posteriores.