

M452

~~e-185~~

Museo Provincial de Ciencias Naturales FLORENTINO AMEGHINO



ISSN 0325 - 3856

ISSN 0325 - 3856





Provincia de Santa Fe
Ministerio de Educación y Cultura
SUBSECRETARIA DE CULTURA



Comunicaciones del Museo Provincial de Ciencias Naturales

"FLORENTINO AMEGHINO"

ISSN 0325 - 3856

Nº 9

1981

ZOOLOGIA

UN CASO DE ALBINISMO EN ARMADO CHANCHO

(*Oxydoras kneri*, Blecker 1862)

(Pisces - Doradidae)

por

ANGEL PANATTIERI

y

DANIEL del BARCO

Gobernador de la Provincia
CImte. (R) RODOLFO C. LUCHETTA

Ministro de Educación y Cultura
Dr. EDUARDO SUTTER SCHNEIDER

Subsecretario de Cultura
Dr. FERNAN C. SERRALUNGA

Director Provincial de Cultura
Prof. JOSE MARIA JUNGES

Director Museo Provincial de Ciencias Naturales
"Florentino Ameghino"
Lic. CARLOS A. VIRASORO

La impresión de este número pudo realizarse gracias a la desinteresada colaboración de la Dirección de Ecología y Protección de la Fauna; del Ministerio de Agricultura y Ganadería de la Provincia de Santa Fe.

Toda correspondencia o canje relacionada con las Comunicaciones del Museo Provincial de Ciencias Naturales "Florentino Ameghino" debe remitirse a: Sr. Director / Museo Provincial de Ciencias Naturales "Florentino Ameghino" / Moreno 2557 (3000) Santa Fe, Argentina.

Abreviatura internacional / World-list Abbreviation: Com. Mus. Prov. Cs. Nat. "Florentino Ameghino".

ISSN: 0325-3856	Com. Mus. Prov. Cienc. Nat. "Florentino Ameghino"	Santa Fe Argentina	Nº 9	pág.: 1-9	Abril 1980
-----------------	---	-----------------------	------	-----------	------------

UN CASO DE ALBINISMO EN ARMADO CHANCHO

(*Oxydoras kneri*, Bleeker 1862. PISCES - DORADIDAE)

Por DANIEL del BARCO (*) y ANGEL PANATTIERI (*)

S U M M A R Y

A case of albinism in *OXYDORAS KNERI*, Bleeker 1862, Pisces, Doradidae

We present a case of albinism in *Oxydoras kneri*. It is an abundant specie in our rivers but it is the first time that one albino is reported. We give the measurements of the specimen and its internal characteristic.

PALABRAS CLAVE - Keywords: Albinismo - *Oxydoras kneri* - Doradidae.

(*) Dirección - Address

División Producción Pesquera e Ictiología,
Dirección de Ecología y Protección de la Fauna,
Ministerio de Agricultura y Ganadería de la Provincia de Santa Fe
Av. Aristóbulo del Valle 8700 - (3000) Santa Fe - Argentina

INTRODUCCION

El Armado Chanco (**Oxydoras kneri**) es una especie de considerable importancia comercial en la zona del Paraná Medio, donde son frecuentes los ejemplares que sobrepasan los cuatro kilogramos de peso, siendo relativamente abundante en los meses de verano. Su régimen alimentario es marcadamente omnívoro; ingiere moluscos, crustáceos y restos de origen vegetal y animal (RINGUELET, ARAMBURU Y ARAMBURU. 1967).

A fines del mes de febrero de 1980 nos fue entregado un ejemplar de *Oxydoras kneri* albino por el Sr. Reyes Vega, acopiador de pescado, quien a su vez lo recibió de pescadores comerciales que lo capturaron en la zona de Santa Rosa de Calchines, Departamento Garay, Provincia de Santa Fe. Además del espécimen descrito, en el mismo lance se capturó otro individuo albino de la misma especie y tamaño semejante, el que no pudo ser procesado por estar parcialmente comido por pirañas.

En general, resulta poco frecuente la aparición de un individuo albino en animales silvestres (SINNOT, DUNN Y DOBZHANSKY. 1977) y especialmente en peces. El Lic. H. P. Castello sita en una comunicación manuscrita, un caso en **Hoplosternum thoracatum** (cascarudo), mientras que Taberner, Fernández Santos y Castelli, en 1966, mencionan un caso en un juvenil de **Paulicea Lueikei** (manguruyú), ambos en Argentina. Por otra parte, en Uruguay, J. A. Luengo en 1965 menciona un ejemplar albino de **Rhinelepis aspera** (vieja del agua), en tanto que en Brasil F. P. Monteiro cita, en 1962, un total de 341 casos de albinismo total o parcial en esta misma especie desde 1954 a 1960. Según este autor no se conocían ejemplares albinos de *R. aspera* hasta 1954 en que recibe el primer individuo, y a partir de allí la frecuencia ha ido en aumento hasta 1960, en que recibe 54 ejemplares; no obstante menciona el hecho de que varios de ellos, mantenidos en cautiverio, llegaron a recobrar paulatinamente la coloración natural de la especie, lo que hace pensar que no se trataba de albinismo verdadero en la totalidad de los casos.

Resulta interesante destacar que todos los casos mencionados en la bibliografía, e incluso el que se describe aquí, pertenecen al orden Siluriformes.

MATERIAL Y METODOS

El pez fue capturado con trasmallo calado y posteriormente conservado en cámara frigorífica durante varios días.

Una vez en laboratorio, se realizaron en él las mediciones y proporciones corrientemente utilizadas en ictiología para describir externamente una especie o individuo, se determinó el peso y se extrajeron los radios osificados de las aletas pectorales, los que fueron cortados, pulidos y montados en portaobjeto para determinar la edad.

Luego se procedió a la disección del ejemplar para determinar sexo, grado de maduración gonadal, cantidad de reservas grasas, contenido estomacal y presencia de parásitos en cavidad abdominal, cavidad branquial e intestinos.

Se tomaron muestras de piel, ovario y grasa mesentérica, las que fueron fijadas con formol al 10%, incluidas en parafina para realizar cortes histológicos, y coloreadas con hematoxilina-eosina para su observación posterior al microscopio.

RESULTADOS

Se trata de un ejemplar de **Oxydoras kneri** que externamente se presentaba totalmente blanco (fig. 1), con los bordes de las placas laterales (fig. 2), suturas craneales (fig. 3) y las aletas, especialmente la caudal en casi su totalidad, de color rosado intenso, casi rojo por transparencia hemática. El globo ocular aparecía deshidratado y de coloración oscura, probablemente a causa del prolongado congelamiento.

OBSERVACIONES INTERNAS

Sexo: hembra

Estado de maduración gonadal: 8

Aspecto de la gónada: flácido, de color morado (fig. 4)

Long. de la gónada: 210 mm.

Peso de la gónada: 35,1341 grs. (ambos ovarios)

Histología de la gónada: Sin alteraciones

Grasa mesentérica: Abundante, con acúmulos de un pigmento pardo no identificado (fig. 5)

Piel: Sin alteraciones histológicas

Parásitos: No se observan

OBSERVACIONES EXTERNAS

Longitud total: 640 mm.
Longitud fork: 610 mm.
Longitud standard: 590 mm.
Peso: 3.200 grs.
Edad: No pudo ser determinada
Placas laterales: izquierda 2/32, derecha 2/32
Longitud de la cabeza: 171 mm.
Longitud del hocico: 101 mm.
Altura máxima de la cabeza: 116 mm.
Ancho cabeza: 111 mm.
Diámetro de la órbita: 21 mm.
Ancho cabeza en cabeza: 1,54
Hocico en cabeza: 1,69
Orbita en hocico: 4,81
Cabeza en cola: 0,99
Distancia dorsal-adiposa: 44 mm.
Orbita en distancia interorbital: 2,71
Cabeza en tronco: 1,46
Orbita en cabeza: 8,14
Número de branquiespinas: 20
Número de radios de aleta dorsal: 1 espinoso y osificado,
6 blandos ramificados
Altura aleta dorsal: 117 mm.
Base aleta dorsal: 66 mm.
Longitud espina dorsal: 125 mm.
Número de radios aleta pectoral izquierda: 1 espinoso y osi-
ficado, 8 blandos ramificados
Base de la aleta anal: 62 mm.
Base de la aleta adiposa: 168 mm.
Ancho del cuerpo (clavículas): 111 mm.
Altura máxima del cuerpo: 125 mm.
Longitud del tronco: 249 mm.
Distancia preadiposa: 320 mm.
Distancia preventral: 302 mm.
Distancia preanal: 420 mm.
Distancia predorsal: 320 mm.
Distancia prepectoral: 151 mm.
Distancia dorsaladiposa: 44 mm.
Distancia dorsal-anal: 190 mm.
Longitud del pedúnculo caudal: 170 mm.
Altura del pedúnculo caudal: 27 mm.

CONCLUSIONES

1) El albinismo en peces es un fenómeno poco frecuente, tal como lo indica la escasa bibliografía existente.

2) El ejemplar que se describe representa la primera cita de albinismo en **Oxydoras kneri** en Argentina.

3) En base al estado de maduración gonadal observado, y teniendo en cuenta que el informe histológico de ovarios no acusa alteraciones de ningún tipo, es evidente que el ejemplar ha desovado.

BIBLIOGRAFIA

- TABERNER, R. J. O. FERNANDEZ SANTOS y J. O. CASTELLI. 1976. Un Manguruyú Albino *Paulicea luetkeni* (Steindachner 1876) Eigenmann 1910, *Physis*, 35 (91): 121-123, Sec. B. Buenos Aires.
- SINNOT, E. W., L. C. DUNN y T. DOBZHANSKY. 1977. Principios de Genética Omega, Barcelona, España.
- MONTEIRO, F. P. 1965. Casos de "Albinismo" en *Rhinelepis aspera agassiz* no Río Piracicaba. Anais do segundo congreso latinoamericano de zoología. Vol. II, pág. 199-202. Sao Paulo, Brasil.
- LUENGO, J. A. 1965. Un caso de albinismo en *Rhinelepis aspera agassiz* del Uruguay (Pisces, Loricaridae). *Neotrópica*, II (35): 51-52. Argentina.
- RINGUELET, R. A., R. H. ARAMBURU y A. ALONSO DE ARAMBURU. 1967. Los peces argentinos de agua dulce. Gobernación Provincia de Buenos Aires, Comisión de Investigación Científica. La Plata.

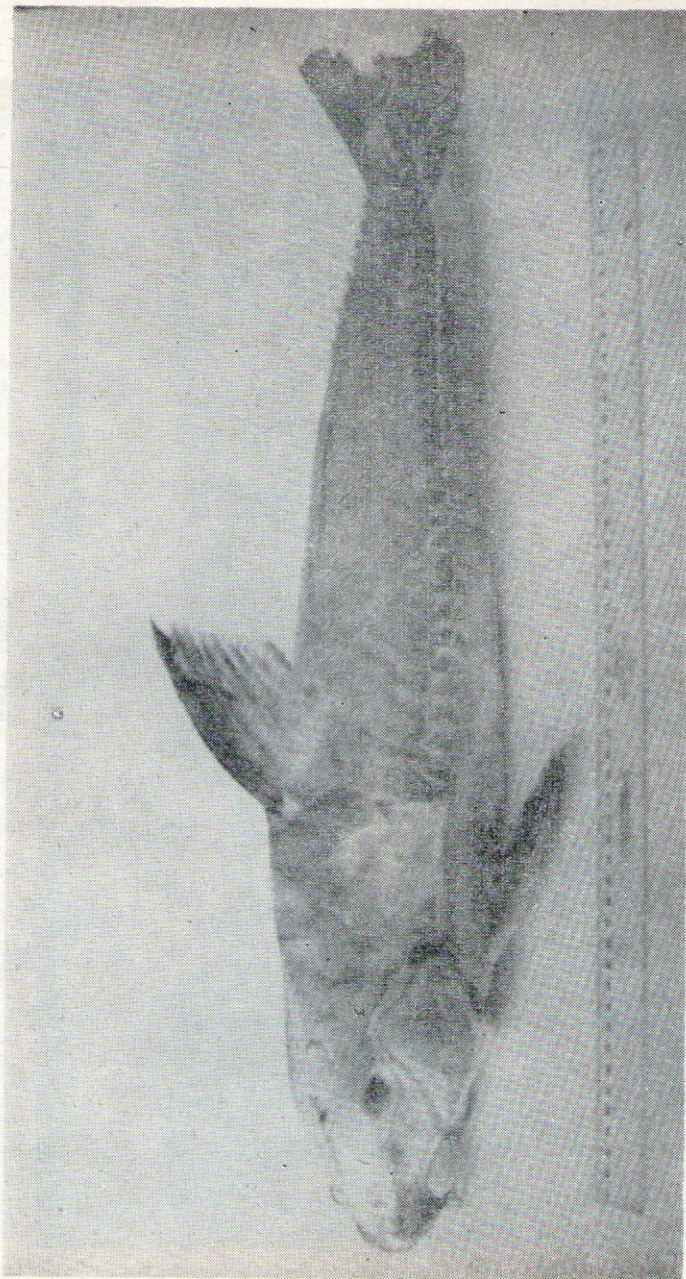


Fig. Nc 1

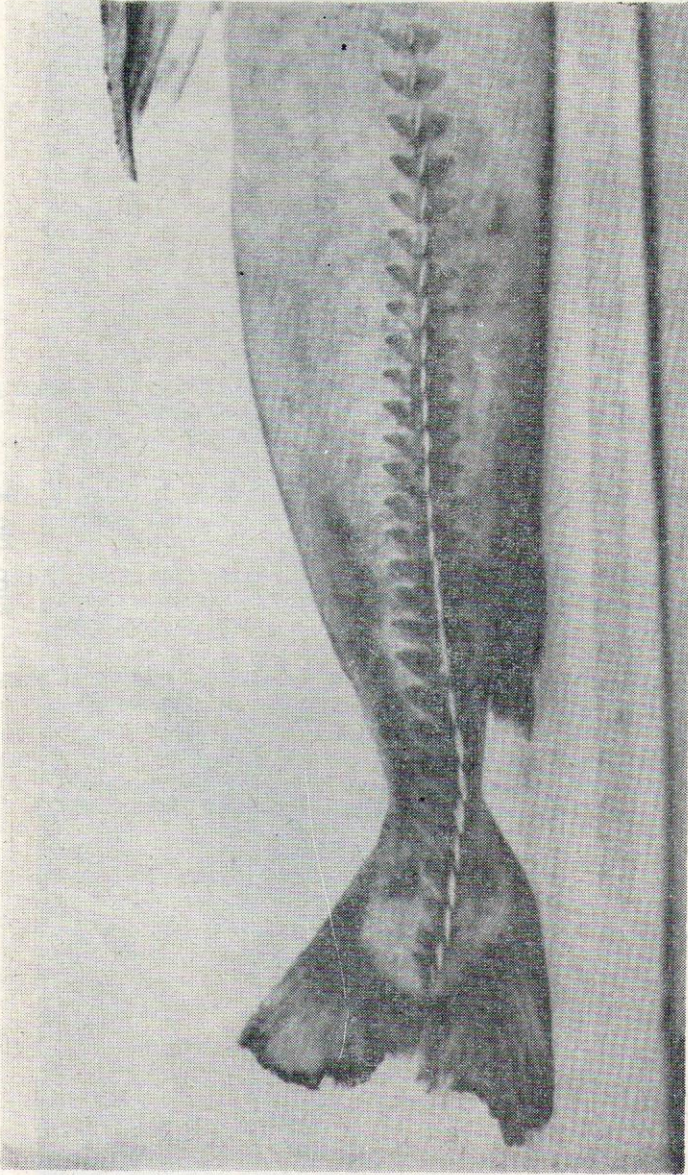


Fig. № 2

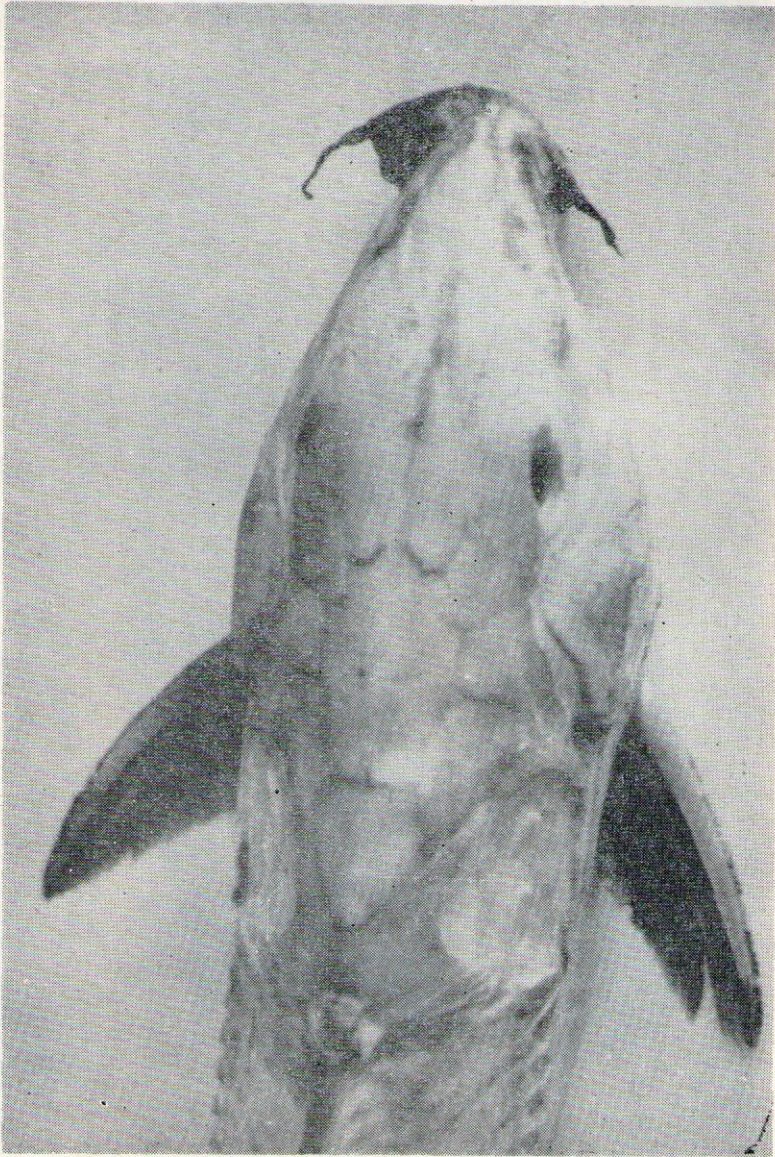


Fig. № 3

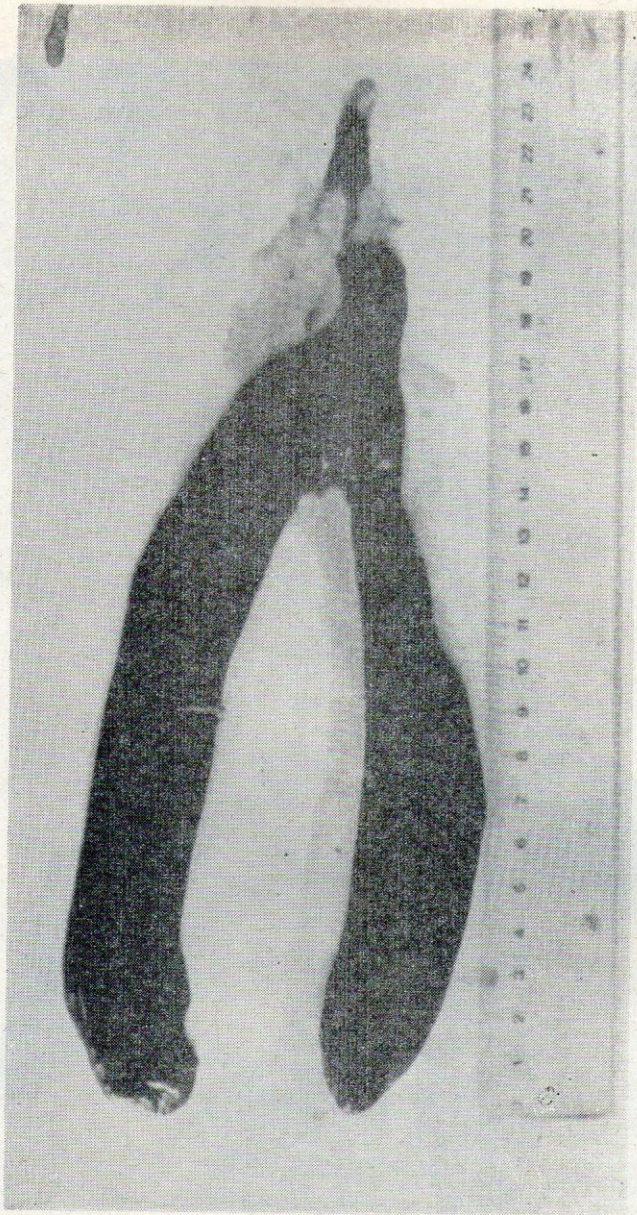


Fig. № 4

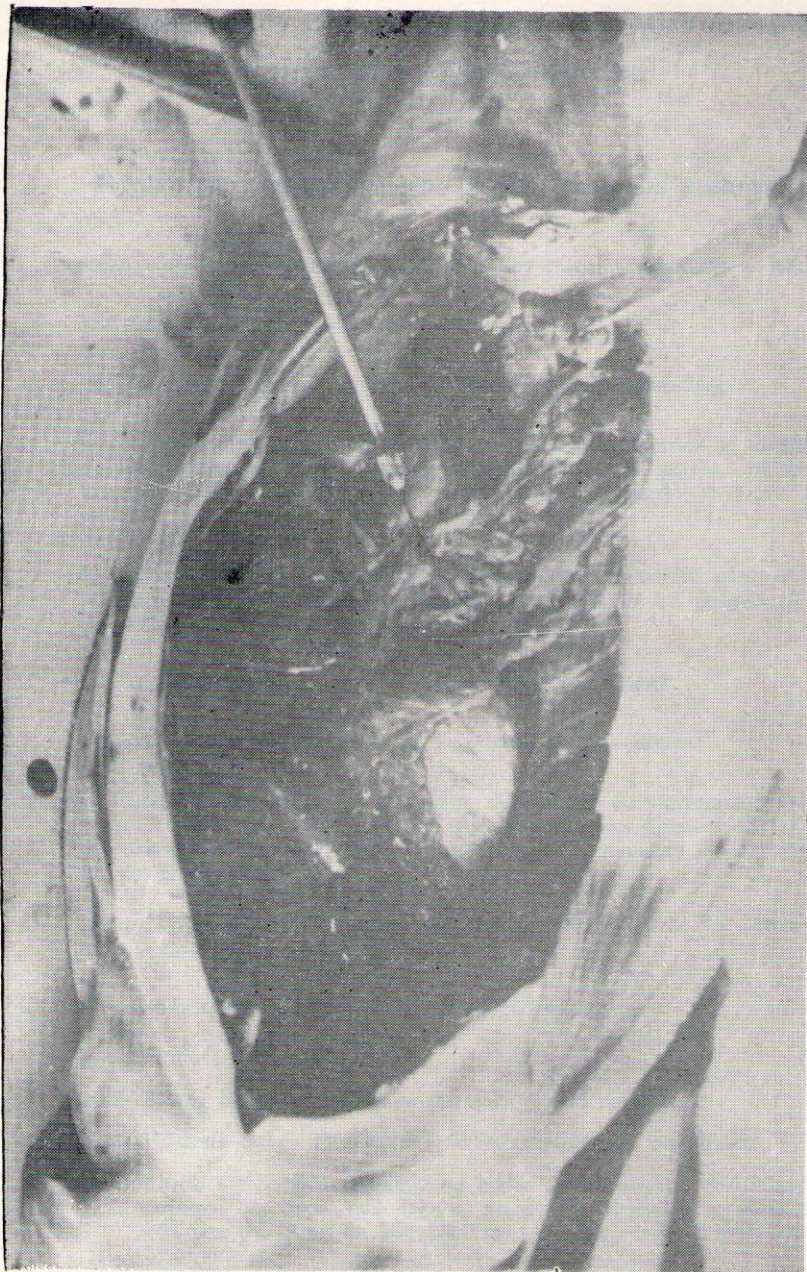


Fig. N° 5

Museo Provincial de Ciencias Naturales "Florentino Ameghino"

Moreno 2557 (3000) Santa Fe

Reglamento de publicación y guía para los autores

- 1 — Serán considerados para su publicación los trabajos originales e inéditos.
- 2 — Los trabajos deberán redactarse en forma concisa.
- 3 — Los manuscritos serán escritos preferentemente en castellano.
- 4 — Se enviarán al Director un original y dos copias escritos a máquina a doble espacio, en papel tamaño carta en una sola carilla, numeradas, con un espacio libre de 4 cm. en el margen izquierdo y 3 cm. en el derecho.
- 5 — La extensión de los manuscritos no deberá superar las 30 páginas tamaño carta incluyendo cuadros y figuras, no superando los últimos el 20% del texto.
- 6 — Los cuadros y sus referencias deberán ir en hojas aparte.
- 7 — Los comentarios bibliográficos no excederán las dos páginas.
- 8 — El Comité de Redacción se reserva el derecho de aceptar trabajos de mayor extensión, considerando en tal caso que el autor subvencione el costo del excedente. Se exceptúan de las presentes reglamentaciones los trabajos de divulgación.
- 9 — La responsabilidad de los conceptos escritos corresponde a los autores, como así también la propiedad intelectual.
- 10 — El manuscrito se deberá organizar del siguiente modo:
 - 10-1- Título.
 - 10-2- Autor; lugar de trabajo y dirección postal completa.
 - 10-3- Palabras claves (Keywords), breve resumen en castellano.
 - 10-4- Abstract o versión resumida en inglés del trabajo en el que se especifiquen objetivos, metodología, resultados, discusión y conclusiones con una extensión de 300 palabras. Deberá llevar el título completo en inglés.
 - 10-5- Introducción.

- 10-6- Material y métodos. Se recomienda dar la situación geográfica (latitud - longitud); y para la denominación de accidentes geográficos; como sus abreviaturas, de acuerdo a las normas del Instituto Geográfico Militar.
- 10-7- Resultados.
- 10-8- Discusión y/o Conclusiones.
- 10-9- Bibliografía.
- 11 - Cuadros. (Tablas).
- 11-1- Deberán llevar referencias que expliquen claramente su contenido en castellano e inglés.
- 11-2- Deberá tratarse que el cuadro no ocupe más de una página de la revista. Evitar los cuadros apaisados y/o plegados.
- 11-3- Se evitarán las líneas verticales separando columnas.
- 11-4- Los cuadros que deban ser reproducidos mediante clisé serán considerados como figuras.
- 12 - Figuras (gráficos, dibujos, fotografías) serán reproducidos mediante clisé a cargo del autor según caja de la Imprenta o molde de impresión (12 x 17 cm.). Las leyendas de las figuras deberán ser explicativas en sí mismas, redactadas en castellano e inglés. En aquellos trabajos que lleven el mapa de la República Argentina debe incluirse el Sector Antártico e Islas Malvinas. Los clisé deberán presentarse acompañados por 2 copias reducidas.

13 — Bibliografía:

- 13-1- Todas las referencias bibliográficas serán presentadas en una lista al final del texto y en hoja aparte. Se recomienda que figuren sólo aquellas citadas en el texto.
- 13-2- No se admitirá citas de nombres ni fechas para indicar la bibliografía en el texto, la que deberá escribirse con números arábigos entre paréntesis, coincidentes con los de la lista bibliográfica.
- 13-3- Las citas bibliográficas se ordenarán alfabéticamente por apellido del autor precedida de un número que indica su ubicación ordinal.
- 13-4- Las referencias de un mismo autor serán ubicadas en orden cronológico y si se trata de dos o más autores, esta última pasa a segundo término independientemente del orden cronológico:
Marioni, 1970- Marioni, 1973-
González y Marioni, 1967.
- 13-5- Respetar el siguiente ordenamiento para las referencias de:
 - a. Revistas:
Marioni, J. A. 1978. Sobre una nueva especie de marsupial. *Rev. Arg. de Vertebrados*, 5 (4/5): 230-233.
 - b. Simposios, Congresos y Capítulos determinados de obras: Marioni, J. A. 1979. Audición de los marsupiales. En Marsicano,

A. (Ed.) Mecanismos de la audición. Salvat, Barcelona-España, pp 245-248.

c. Libros:

Marioni, J. A. 1980. Marsupiales y evolución. Salvat, Barcelona-España, 350 pp.

13-6- Se recomienda abreviar el título de las publicaciones periódicas de acuerdo a la International List of Periodical Titles Words Abbreviations.

13-7- Los títulos de publicaciones en idiomas no latinos serán transliterados seguidos de una notación en la que se hace referencia al idioma original del trabajo.

14 — Recomendaciones:

14-1- Se usarán solamente las unidades del Sistema Métrico Decimal escribiéndose en letras minúsculas abreviadas sin punto seguido.

14-2- Los nombres científicos de taxones genéricos, específicos, subespecíficos, variedades y formas deberán subrayarse; igualmente a todos los vocablos que pertenezcan a otro idioma como el nombre de las publicaciones en la lista bibliográfica.

14-3- Las citas textuales se escribirán entre comillas.

14-4- No se permite el uso de notas al pie, ni citar páginas del trabajo en discusión.

Publicación:

El autor/autores harán entrega de los manuscritos y copias al Director quien extenderá un recibo señalando la recepción del trabajo y la fecha. Se informará posteriormente las sugerencias, ajuste al reglamento de publicaciones. Al recibirlas el autor/autores podrá discutir las por escrito y entregar nuevamente el manuscrito.

Finalmente se aceptará o no la publicación del trabajo.

El Museo Provincial de Ciencias Naturales "Florentino Ameghino" entregará 25 separatas a cada autor. Cada autor deberá solicitar por escrito en la nota de presentación del manuscrito el número de separados adicionales que desee y se hará cargo de los costos de impresión.

Correspondencia a:

Sr. Director
Museo Provincial de Ciencias Naturales
"Florentino Ameghino"
Lic. Carlos A. Virasoro
Moreno 2557 — Tel. 23843 (3000) — Santa Fe

Se terminó de imprimir el día 30 de
junio de 1981 con una tirada de 1.000
ejemplares en la Imprenta Oficial de la
Provincia de Santa Fe, Francia 2199 —
3000 Santa Fe, República Argentina